

በኢትዮጵያ የሚቴዎርሎጂ ኢንስቲትዩት የሚቴዎርሎጂ ትንበያ፣ ቅድሚያ
ማስጠንቀቂያ እና ምክር አገልግሎት ምርምር



**የአስር ቀን የአየር ሁኔታ ግምገማ እና
ትንበያ መጽሔት**

**ከጃንዋሪ 1-10/2024 የነበረው የአየር ሁኔታ
ግምገማ እንዲሁም**

ከጃንዋሪ 11-20 እና ጃንዋሪ 21-31/2024

የሚኖረው የአየር ሁኔታ ትንበያ እና ምክረ ሃሳብ

ጃንዋሪ 11/2023

አዲስ አበባ



እና ምክር አገልግሎት ምርምር

ርዕስ	ገፅ
እ.ኤ.አ ከጃንዋሪ 1 እስከ 10/2024 የነበረው የአየር ሁኔታ ግምገማ.....	1 -
ምስል 1፡ የቀኑ ዝቅተኛ የሙቀት መጠን በዲ.ሴ.....	2 -
ካርታ 1 እ.ኤ.አ ከጃንዋሪ 1 እስከ 10/2024 ድረስ የነበረው የዝናብ መጠን በሚ.ሜ	2 -
ካርታ 2 እ.ኤ.አ ከጃንዋሪ 1 እስከ 10/2024 ድረስ ዝናብ የዘነበባቸው ቀናት ብዛት.....	3 -
ካርታ 3 እ.ኤ.አ ከጃንዋሪ 1 እስከ 10/2024 ድረስ የነበረው የዝናብ መጠን ከመደበኛው ጋር በመቶኛ ሲነፃፀር	3 -
እ.ኤ.አ ከጃንዋሪ 1 እስከ 10/2024 የነበረው የአየር ሁኔታ በግብርና ሥራ እንቅስቃሴ ላይ ያሳደረው ተፅዕኖ	4 -
ካርታ 4 እ.ኤ.አ ከጃንዋሪ 1 እስከ 10/2024 ድረስ የነበረው የእርጥበት ሁኔታ	4 -
እ.ኤ.አ ከጃንዋሪ 1 እስከ 10/2024 የነበረው የአየር ሁኔታ በውሃው ዘርፍ ላይ ያሳደረው ተፅዕኖ..	5 -
ካርታ 5 እ.ኤ.አ ከጃንዋሪ 1 እስከ 10/2024.....	5 -
ድረስ የነበረው የእርጥበት ሁኔታ	5 -
እ.ኤ.አ ከጃንዋሪ 11 እስከ 20/2024 የሚኖረው የአየር	6 -
ሁኔታ ትንበያ	6 -
ካርታ 6 እ.ኤ.አ. ከጃንዋሪ 11-20, 2024 የሚኖረው ዝቅተኛ የሙቀት መጠን በዲ.ሴ	7 -
ካርታ 7 እ.ኤ.አ. ከጃንዋሪ 11-20, 2024 የሚኖረው የዝናብ መጠን በሚ.ሜ	7 -
እ.ኤ.አ ከጃንዋሪ 21 እስከ 31/2024 የሚኖረው የአየር ሁኔታ ትንበያ.....	8 -
ካርታ 8፡ እ.ኤ.አ ከጃንዋሪ 21-31፣ 2024	8 -
የሚኖረው የዝናብ መጠን በሚ.ሜ.....	8 -
እ.ኤ.አ ከጃንዋሪ 11 እስከ 20/2024 የሚኖረው የአየር ሁኔታ በእርሻ ሥራ ላይ ሊያሳድር የሚችለው ተፅዕኖ.....	9 -
እ.ኤ.አ ከጃንዋሪ 11 እስከ 20/2024 የሚኖረው የአየር ሁኔታ በውሀው ዘርፍ ላይ ሊያሳድር የሚችለው ተፅዕኖ.....	9 -



በኢትዮጵያ የሚቴዎርሎጂ ኢንስቲትዩት የሚቴዎርሎጂ ትንበያ፣ ቅድሚያ ማስጠንቀቂያ እና ምክር አገልግሎት ምርምር

እ.ኤ.አ ከጃንዋሪ 1 እስከ 10/2024 የነበረው የአየር ሁኔታ ግምገማ

ባለፉት አስር ቀናት በጋ ሁለተኛ የዝናብ ወቅታቸው በሆኑት የደቡብ እና ደቡብ ምዕራብ የሀገሪቱ አካባቢዎች ላይ ከቀላል እስከ ከባድ መጠን ያለው ዝናብ ተመዝግቧል። በተጨማሪም በመካከለኛው እና በምዕራብ የሀገሪቱ አካባቢዎች ላይ ቀላል መጠን ያለው ወቅቱን ያልጠበቀ ዝናብ ነበራቸው። ከቀላል እስከ ከባድ መጠን ያለው ዝናብ ከተመዘገባቸው የሚቴዎርሎጂ ጣቢያዎች መካከል በአዲስ አበባ ቦሌ 0.8፣ በአርባ ምንጭ 9.4፣0.3 እና 1.7፣ በሀዋሳ 5.2፣ በደብረ ማርቆስ 0.6፣ በጅማ 14.9፣ በአማን 1.8፣2.6፣3.6፣47.8፣43.7 እና 3.7፣ በቦሬ 1.2፣ በጭራ 13.0 እና 2.1፣ በዲላ 0.2፣ በግዮን 0.5፣ በሀሳዕና 2.3፣1.2፣ በእምድብር 3.1፣ በሊሙጎነት 6.8፣ በማጂ 19.2፣ በማሻ 40.2፣2.0 እና 20.0፣ በአዳማ 0.1፣ በሰኮሩ 2.2፣6.2፣ በሻምቡ 1.3፣ በቴፒ 11.5፣1.2 እና 8.6፣ በተርጫ 1.4፣3.5 እና 0.7 እንዲሁም በወራቤ 1.2 በሚ.ሜ ይገኙበታል።

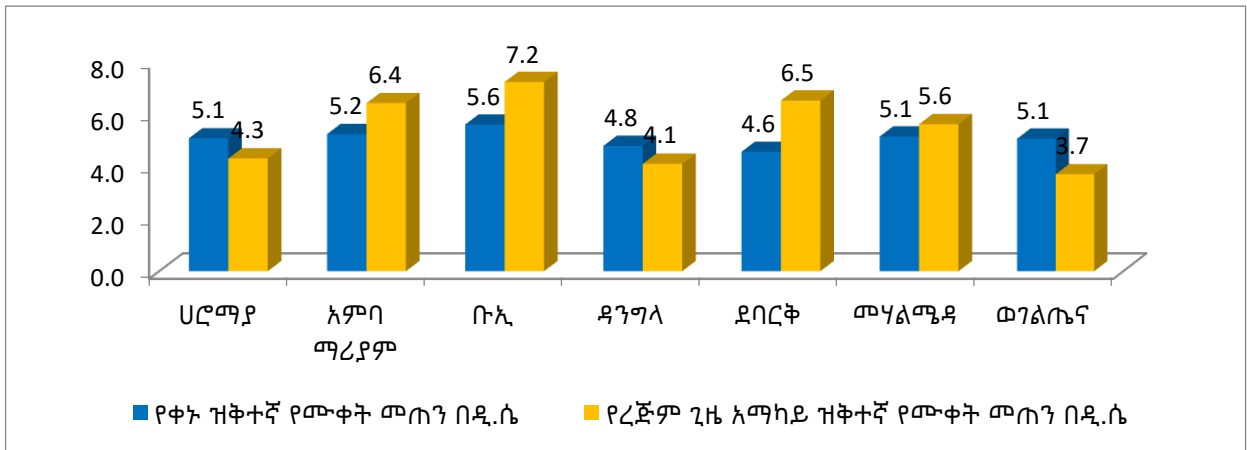
ባለፉት አስር ቀናት የዘነበው የዝናብ መጠን ከቦታ ሽፋን አንፃር ሲገመገም በጋ ሁለተኛ የዝናብ ወቅታቸው በሆኑት ማለትም ከኦሮሚያ ክልል ቦረና እና ጉጂ ዞኖች፣ የሲዳማ ክልል ዞኖች፣ የደቡብ ምዕራብ ኢትዮጵያ ክልል ዞኖች በብዙ ቦታዎቻቸው ላይ ከ20-103 በሚ.ሜ የሚደርስ ዝናብ ከ2-6 ቀናት ያህል ዝናብ ነበራቸው። በተጨማሪም ከኦሮሚያ ክልል አርሲ እና ምዕራብ አርሲ፣ ደቡብ ምዕራብ ሸዋ፣ ሰሜን ሸዋ(ሰላሌ)፣ ቁለም ወለጋ፣ ቡኖ በደሌ፣ ምስራቅ እና ምዕራብ ወለጋ፣ ከማዕከላዊ ኢትዮጵያ ክልል ጉራጌ፣ ስልጤ፣ ሀዲያ፣ ሀላባ፣ ከምባታ እና ጠምባሮ ዞኖች፣ ከአማራ ክልል ምስራቅ ጎጃም፣ከጋምቤላ ክልል የኢታንግ ልዩ ዞን፣ አኙአክ፣ ማኅንግ እና ኑዌር ዞኖች ላይ ከ0.5-20 በሚ.ሜ የሚደርስ ከ1-2 ቀናት ያህል ወቅቱን ያልጠበቀ ዝናብ ነበራቸው (ካርታ 1 እና 2)።

ባለፉት አስር ቀናት የዘነበው የዝናብ መጠን ከመደበኛው ጋር ሲነፃፀር ከኦሮሚያ ክልል ጅማ፣ ከማዕከላዊ ኢትዮጵያ ክልል ስልጤ፣የየም ልዩ ዞን፣ከምባታ እና ጠምባሮ ዞኖች፣ ከደቡብ ኢትዮጵያ ክልል ምዕራብ ኦሞ፣ጋም፣ባስኬቶ ዞኖች፣ከደቡብ ምዕራብ ኢትዮጵያ ክልል ቤንሻ ሸኮ፣የኮንታ ልዩ ዞን፣ከጋምቤላ ክልል ማኅንግ ዞን ላይ መደበኛና ከመደበኛ በላይ ዝናብ ነበራቸው (ካርታ 3) ።

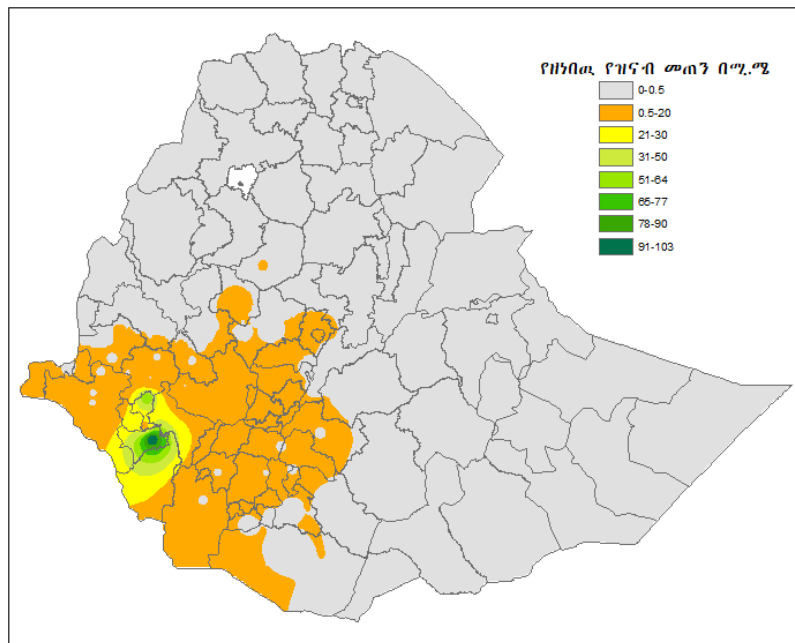


እና ምክር አገልግሎት ምርምር

በሌላ በኩል የቀኑ ዝቅተኛ የሙቀት መጠን በምስራቅ፣ በሰሜን ምስራቅ እና መካከለኛው የሀገሪቱ አካባቢዎች ላይ በአብዛኛዎቹ ቀናት ላይ ከ6 ዲ.ሴ በታች ሆኖ ተመዝግቧል። ከ6 ዲ.ሴ በታች የተመዘገበባቸውን ሥፍራዎች ለመጥቀስም ያህል ፡-



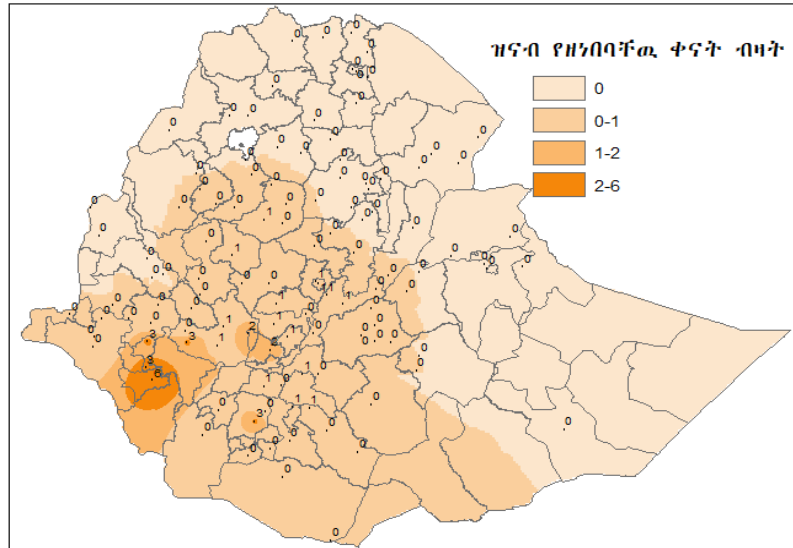
ምስል 1: የቀኑ ዝቅተኛ የሙቀት መጠን በዲ.ሴ



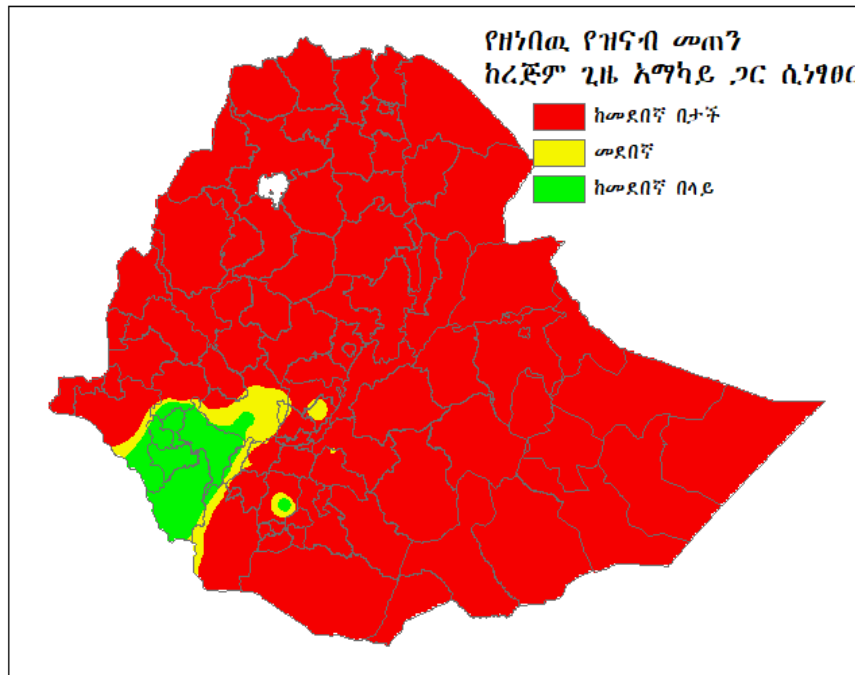
ካርታ 1 እ.ኤ.አ ከጃንዋሪ 1 እስከ 10/2024 ድረስ የነበረው የዝናብ መጠን በሚ.ሜ



እና ምክር አገልግሎት ምርምር



ካርታ 2 እ.ኤ.አ ከጃንዋሪ 1 እስከ 10/2024 ድረስ ዝናብ የዘነበባቸዉ ቀናት ብዛት

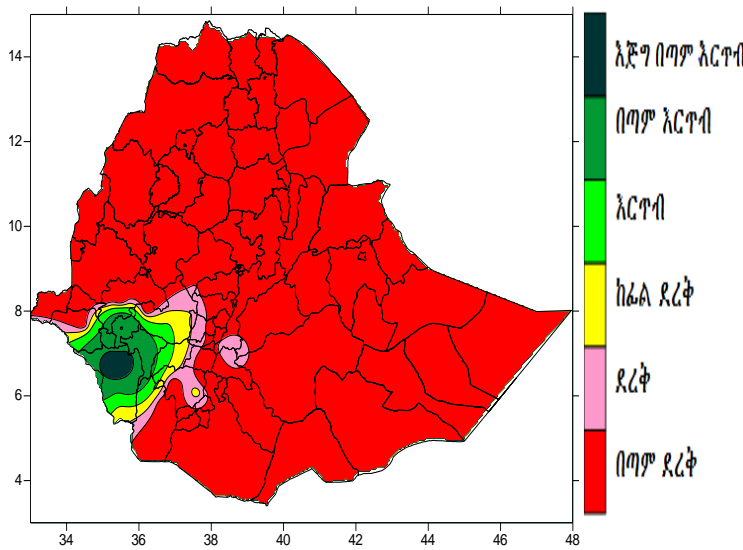


ካርታ 3 እ.ኤ.አ ከጃንዋሪ 1 እስከ 10/2024 ድረስ የነበረዉ የዝናብ መጠን ከመደበኛዉ ጋር በመቶኛ ሲነፃፀር



እ.ኤ.አ ከጃንዋሪ 1 እስከ 10/2024 የነበረው የአየር ሁኔታ በግብርና ሥራ እንቅስቃሴ ላይ ያሳደረው ተፅዕኖ

ባሳለፍነው የጃንዋሪ የመጀመሪያው አስር ቀናት ደረቃማ የእርጥበት ሁኔታ በአብዛኛዎቹ የሀገሪቱ አካባቢዎች ላይ አመዝኖባቸው ተስተውሏል። ይህም ሁኔታ ለሰብል ስብሰባና ድህረ ሰብል ስብሰባ አመቺ ሁኔታን የፈጠረ እንደነበር የተሰበሰቡ የግብርና ሚቴዎሮሎጂ መረጃዎች ያመላክታሉ። በሌላ በኩል የደቡብ እና ደቡብ ምዕራብ የሀገሪቱ ክፍሎች ላይ ከቀላል እስከ ከባድ መጠን ያለው እርጥበት ለጥቂት ቀናት አግኝተዋል። ይህም ሁኔታ ሙሉ ለሙሉ እድገታቸውን ላልጨረሱ ሰብሎች፣ ለቋሚ ተክሎች እንዲሁም ለአርብቶ አደርና ከፊል አርብቶ አደር አካባቢዎች ለግጦሽ ሳርና ለመጠጥ ውሃ አቅርቦት አዎንታዊ ሚና ነበረው። በተጨማሪም በደቡብ ምዕራብ የነበረው እርጥበት የበልግ እርሻ እንቅስቃሴን ቀድመው ለሚጀምሩ አካባቢዎች የጎላ ጠቀሜታ ይኖረዋል።

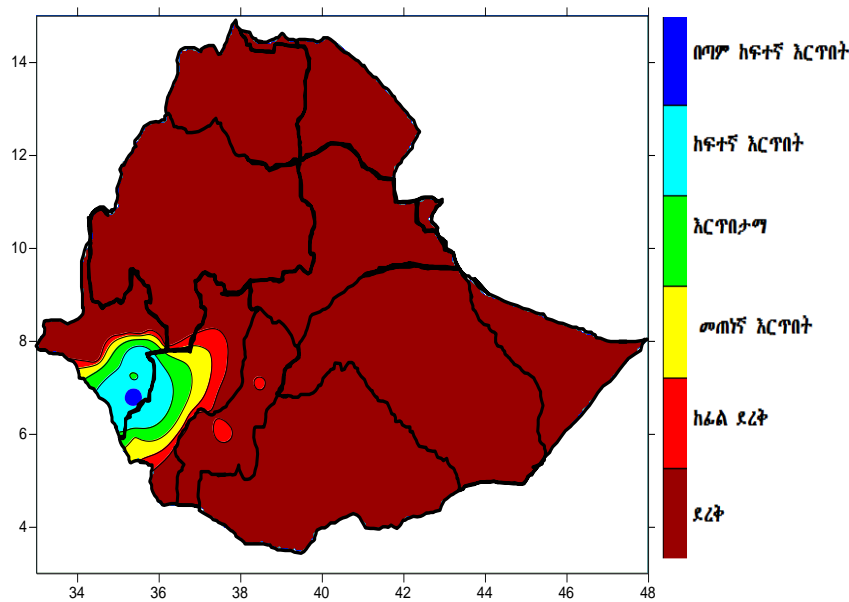


ካርታ 4 እ.ኤ.አ ከጃንዋሪ 1 እስከ 10/2024 ድረስ የነበረው የእርጥበት ሁኔታ



እ.ኤ.አ ከጃንዋሪ 1 እስከ 10/2024 የነበረው የአየር ሁኔታ በውሃው ዘርፍ ላይ ያሳደረው ተፅዕኖ

ባለፉት አስር ቀናት በአብዛኛዎቹ የሀገሪቱ ተፋሰሶች ላይ ደረቅ እና ከፊል ደረቅ የአየር ሁኔታ ተስተውሎባቸዋል። ይሁን እንጂ በጥቂት የሀገሪቱ ተፋሰሶች ላይ ማለትም በላይኛውና በመካከለኛው ባሮአኮሪ እና መካከለኛው እና ታችኛው ኦሞ ጊቤ ተፋሰሶች ላይ መጠነኛ እርጥበት እስከ ከፍተኛ እርጥበት ነበራቸው።



ካርታ 5 እ.ኤ.አ ከጃንዋሪ 1 እስከ 10/2024 ድረስ የነበረው የእርጥበት ሁኔታ



እ.ኤ.አ ከጃንዋሪ 11 እስከ 20/2024 የሚኖረው የአየር

ሁኔታ ትንበያ

በመደበኛ ሁኔታ በጃንዋሪ ሁለተኛው አሥር ቀናት በሰሜን ንፍቀ ክብብ ከሚገኘው ከሳይቤሪያ ከፍተኛ የአየር ግፊት ላይ በመነሳት ወደ ሀገራችን የሚገባው ደረቅና ቀዝቃዛ የአየር ሁኔታ በሰሜን፣ በሰሜን ምስራቅና በመካከለኛው የሀገሪቱ ክፍሎች ላይ ይስተዋላል። ከዚህ ጋር ተያይዞ በአንዳንድ የሰሜን፣ የሰሜን ምሥራቅ፣ የምሥራቅ፣ የመካከለኛው እና የደቡብ ደጋማ ቦታዎች ላይ የሌሊቱና የማለዳው ቅዝቃዜ አንጻራዊ ጥንካሬ ይኖረዋል። በሌላ በኩል በደቡብ ምዕራብ፣ በደቡብና በደቡብ ምሥራቅ የሀገሪቱ አካባቢዎች ላይ አልፎ አልፎ ባሉት ቀናት በጥቂት ቦታዎች ላይ አነስተኛ መጠን ያለው ዝናብ ያገኛሉ።

በሚቀጥሉት የጃንዋሪ ሁለተኛው አሥር ቀናት በአሁኑ ጊዜ እየተስተዋለ የሚገኛው የበጋው ደረቅ፣ ፀኑ ደም እና ነፋሻማው የአየር ሁኔታ በምስራቅ፣ በደቡብ ምስራቅ፣ በሰሜን ምዕራብ እና በምዕራብ የሀገሪቱ ክፍሎች ላይ ቀጣይነት እንደሚኖረው አሃዛዊ የትንበያ መረጃዎች ይጠቁማሉ። በሌላ በኩል በጃንዋሪ ሁለተኛው አስር ቀናት ከሚጠናከሩ ዝናብ ሰጭ የሚቴዎሮሎጂ ክስተቶች ላይ በመነሳት ወደ ሀገራችን ከሚገባው እርጥበት አዘል አየር ሁኔታ በተለይም በደቡብና ደቡብ ምዕራብ፣ በመካከለኛው እንዲሁም በሰሜን እና ሰሜን ምስራቅ የሀገሪቱ ክፍሎች ላይ የተሻለ እርጥበት እና የደመና ሽፋን መጨመር እንደሚኖራቸው የትንበያ መረጃዎች ያመለክታሉ። ከዚህ ጋር ተያይዞ በመካከለኛው፣ በሰሜን እና ሰሜን ምስራቅ የሀገሪቱ ክፍሎች ላይ ወቅቱን ያልጠበቀ ከቀላል እስከ መካከለኛ መጠን ያለው ዝናብ ያገኛሉ። በተጨማሪም አልፎ አልፎ ከሚጠናከሩት የሚቴዎሮሎጂ ገጽታዎች ላይ በመነሳት በተለይም በደቡብ ምዕራብና በጋ ሁለተኛ የዝናብ ወቅታቸው በሆኑት በደቡብ የሀገሪቱ አካባቢዎች ላይ ከቀላል እስከ መካከለኛ መጠን ያለው ዝናብ እንደሚያገኙ አሃዛዊ የትንበያ መረጃዎች ይጠቁማሉ (ካርታ 7)።

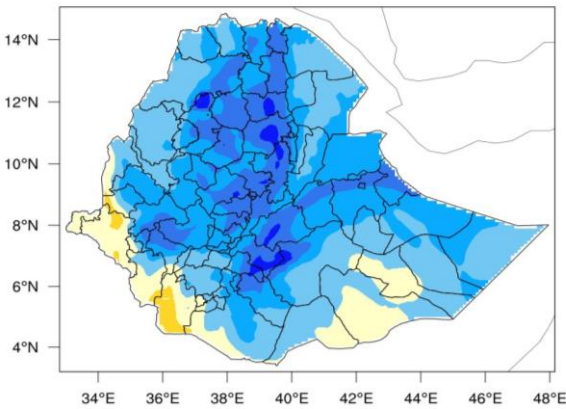
በአጠቃላይ በሚቀጥሉት የጃንዋሪ ሁለተኛው አሥር ቀናት ከአሮሚያ ክልል ምዕራብ ጉጂ፣ አርሲ እና ምዕራብ አርሲ እንዲሁም ቦረና ዞኖች፣ የሲዳማ ክልል ዞኖች፣ የደቡብ ኢትዮጵያ ክልል ዞኖች፣ የደቡብ ምዕራብ ኢትዮጵያ ክልል ዞኖች እንዲሁም



እና ምክር አገልግሎት ምርምር

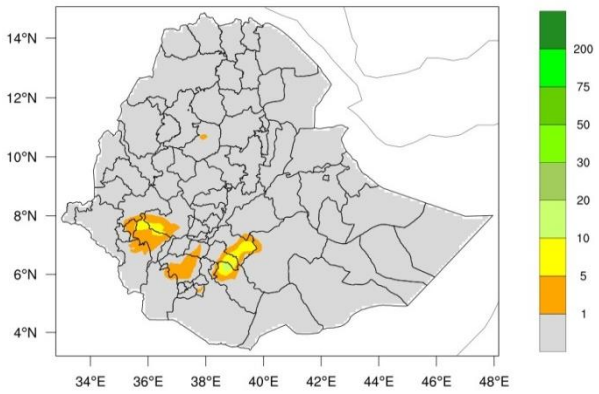
የማዕከላዊ ኢትዮጵያ ክልል አብዛኛው ዞኖች ላይ ከቀላል እስከ መካከለኛ መጠን ያለው ዝናብ የሚያገኙ ሲሆን፣ በጥቂት ቦታዎቻቸው ላይ ቀላል መጠን ያለው ዝናብ ይኖራቸዋል። በተጨማሪም ከአፋር ክልል ዞን 2፣ 4 እና 1፣ የምስራቅ እና የደቡብ ትግራይ ክልል ዞኖች፣ ከአማራ ክልል ማዕከላዊ፣ ሰሜን እና ደቡብ ጎንደር፣ ሰሜን እና ደቡብ ወሎ፣ ምስራቅ እና ምዕራብ ጎጃም፣ የአዊ ዞን እና ሰሜን ሸዋ ዞኖች፣ ከአሮሚያ ክልል ቡኖ በደሌ፣ ኢሉባቦር፣ ጅማ፣ ምስራቅ እና ምዕራብ ወለጋ፣ ሰሜን ሸዋ(ሰላሌ)፣ ምስራቅ እና ምዕራብ ሸዋ፣ ባሌ እንዲሁም አዲስ አበባ ላይ ከቀላል እስከ መካከለኛ መጠን ያለው ወቅቱን ያልጠበቀ ዝናብ ያገኛሉ (ካርታ 7)። በሌላ በኩል አልፎ አልፎ ባሉት ቀናትም በጥቂት የሀገራችን የምስራቅ፣ የመካከለኛው እና የሰሜን ምስራቅ አካባቢዎች ላይ የሌሊትና የማለዳው ቅዝቃዜ እንደሚስተዋል አሃዛዊ የትንበያ መረጃዎች ያሳያሉ (ካርታ 6)።

Daily minimum temperature (C) for 11-21 Jan 2024



ካርታ 6 እ.ኤ.አ. ከጃንዋሪ 11-20, 2024 የሚኖረው ዝቅተኛ የሙቀት መጠን

Total Rainfall (mm) for 11-21 Jan 2024



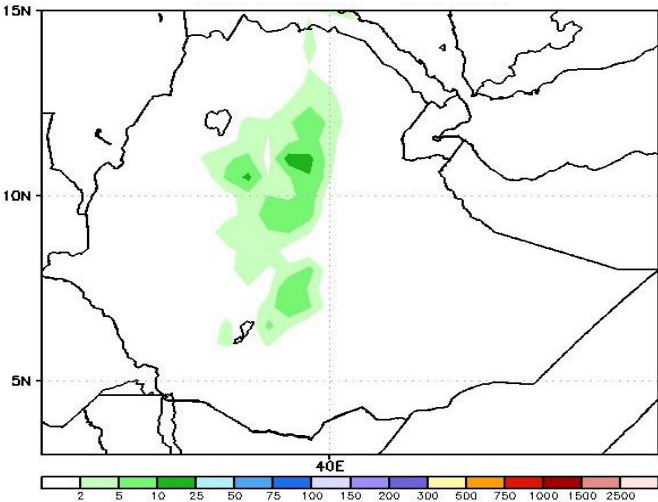
ካርታ 7 እ.ኤ.አ. ከጃንዋሪ 11-20, 2024 የሚኖረው የዝናብ መጠን በሚ.ሜ



እ.ኤ.አ ከጃንዋሪ 21 እስከ 31/2024 የሚኖረው የአየር ሁኔታ ትንበያ

በሚቀጥሉት የጃንዋሪ ሶስተኛው አስራ አንድ ቀናት የበጋው ደረቅ፣ ፀሀያማና ነፋሻማው የአየር ሁኔታ በምስራቅ፣ ደቡብ ምስራቅ እና በምዕራብ አጋማሽ የሀገሪቱ አካባቢዎች ላይ ይስተዋላል። በሌላ በኩል በፀጋይ ኃይል ታግዞ ከሚፈጠሩት የሚቴዎሮሎጂ ገጽታዎች ላይ በመነሳት አልፎ አልፎ በሚኖሩት ቀናት በብዙ ቦታዎች ላይ ጠንካራ የደመና ሽፋን እንደሚኖር አሃዛዊ የትንበያ መረጃዎች ያመለክታሉ። ከዚህ ጋር በተያያዘም በተለይም በደቡብ ምዕራብ እንዲሁም በጋ ሁለተኛ የዝናብ ወቅታቸው በሆኑት በደቡብ የሀገሪቱ አካባቢዎች ላይ ከቀላል እስከ መካከለኛ መጠን ያለው ዝናብ ይኖራቸዋል። በተጨማሪም በመካከለኛው፣ በሰሜን፣ በሰሜን ምዕራብ እና በሰሜን ምስራቅ ሀገሪቱ አካባቢዎች ላይ ከሚጠናከሩት የሚቴዎሮሎጂ ገጽታዎች ላይ በመነሳት ወቅቱን ያልጠበቀ ቀላል መጠን ያለው ዝናብ ይኖራቸዋል (ካርታ 8) ።

Rainfall performance (mm) for 21-31 Jan 2024



ካርታ 8፡ እ.ኤ.አ ከጃንዋሪ 21-31፣ 2024 የሚኖረው የዝናብ መጠን በሚ.ሜ



እና ምክር አገልግሎት ምርምር

እ.ኤ.አ ከጃንዋሪ 11 እስከ 20/2024 የሚኖረው የአየር ሁኔታ በእርሻ ሥራ ላይ ሊያሳድር የሚችለው ተፅዕኖ

በሚቀጥሉት አስር ቀናት በጋ ሁለተኛው የዝናብ ወቅታቸው በሆኑትና ጥምር ግብርና ለሚያካሂዱ በደቡብ፣ በደቡብ ምስራቅና በደቡብ ምዕራብ የሀገሪቱ ክፍሎች ከቀላል እስከ መካከለኛ መጠን ያለው እርጥበት ይኖራቸዋል። ከዚህ ጋር በተያያዘም ለቋሚ ተክሎች፣ እድገታቸውን ላልጨረሱ ሰብሎች የውሃ ፍላጎት መሟላት ለአርብቶ አደርና ከፊል አርብቶ አደር አካባቢዎች ለሚያከናውኑት የእንስሳት ልማትም ሆነ የመጠጥ ውሃ አቅርቦት ምቹ ሁኔታን ይፈጥራል። በተጨማሪም በመካከለኛው፣ በሰሜንና በሰሜን ምስራቅ የሚኖረው እርጥበት የበልግ እርሻ እንቅስቃሴን ቀድመው ለሚጀምሩ አካባቢዎች ማሳን አስቀድሞ ለማዘጋጀት ከፍኛ ጠቀሜታ ይኖረዋል።

እ.ኤ.አ ከጃንዋሪ 11 እስከ 20/2024 የሚኖረው የአየር ሁኔታ በጠቃሚ ዘርፍ ላይ ሊያሳድር የሚችለው ተፅዕኖ

በመጨረሻም አስር ቀናት የላይኛውና መካከለኛው አባይ፣ ስምጥ ሸለቆ፣ አሞ ጊቤ፣ የላይኛው ባሮ አኮቦ፣ ገናሌ እና ዋቢሸበሌ፣ በጥቂት የላይኛው አዋሽ እና አፋር ደናክል ተፋሰሶች ላይ መጠነኛ እርጥበት ያገኛሉ። በሌላ በኩል ተከቤ፣ ኦጋዴን፣ አዋሽ፣ገናሌ ዳዋ፣ ላይ ደረቅና ከፊል ደረቅ እንደሚሆኑ ይጠበቃል።